

Национальный союз производителей молока  
Информационное агентство MilkNews

## Эффективность государственной поддержки молочной отрасли в Российской Федерации

Артём Сергеевич Белов,  
исполнительный директор «Союзмолоко»



новости молочного рынка  
**MILKNEWS.RU**

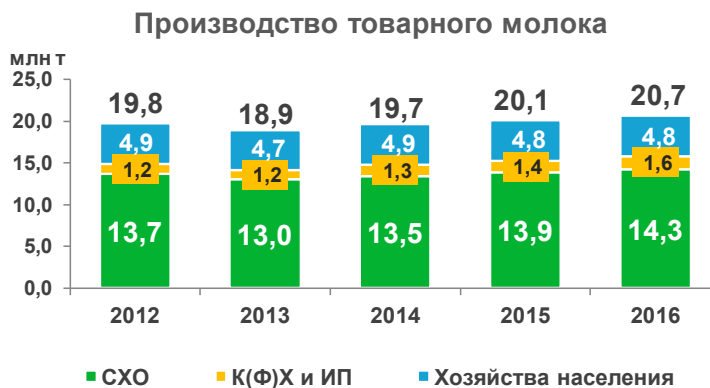
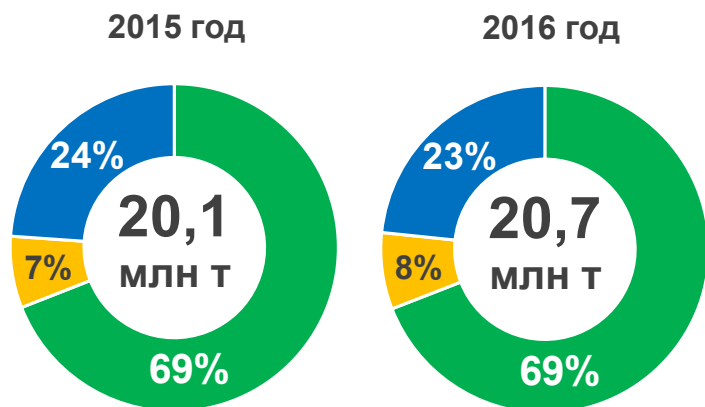
**СОЮЗМОЛОКО**

Национальный союз  
производителей молока

# Производство товарного молока в Российской Федерации растет на протяжении последних нескольких лет

## Производство товарного молока в Российской Федерации

2016 год к 2013 году: ▲ +9,3% (+1,8 млн т)

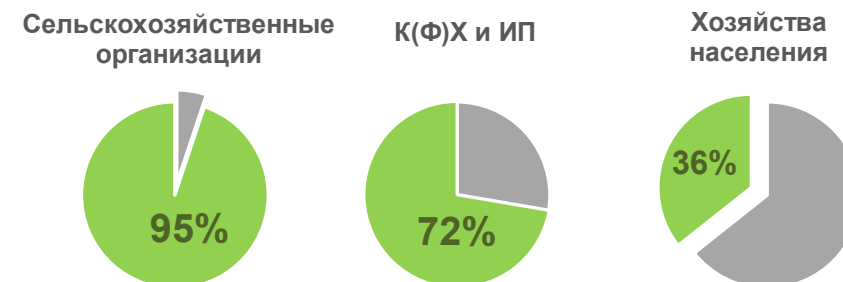


Объем производства товарного молока – ключевой целевой индикатор развития молочного скотоводства и основной ресурс для молочной промышленности

- Сельскохозяйственные организации**  
всего – около 8 тыс. шт.  
*из них* крупных и средних – около 7,0 тыс. шт. (87%)
- Крестьянские (фермерские) хозяйства и ИП**  
всего – около 10 тыс. шт.
- Хозяйства населения**  
всего – около 0,9 тыс. шт.

Низкая товарность производства молока в хозяйствах населения сдерживает темпы наращивания производства молочной продукции: из 30,7 млн т произведенного в 2016 г. сырого молока на переработку направлено только около 20,7 млн т

Доля товарного молока в общем объеме производства (2016 год)



# Наращиванию производства товарного молока способствует благоприятная ценовая конъюнктура

## Изменение цен на сырое молоко за год (январь к январю)

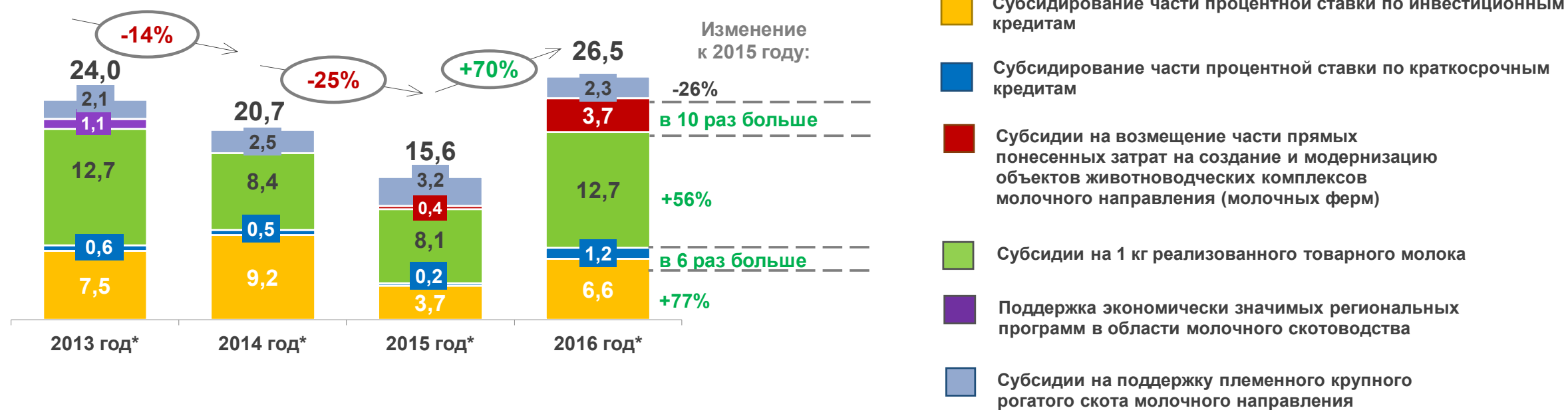


## Динамика закупочных цен на сырое молоко в РФ (без учета НДС), руб./кг



## Государственная поддержка является важным драйвером, обеспечивающим прирост производства в молочном секторе

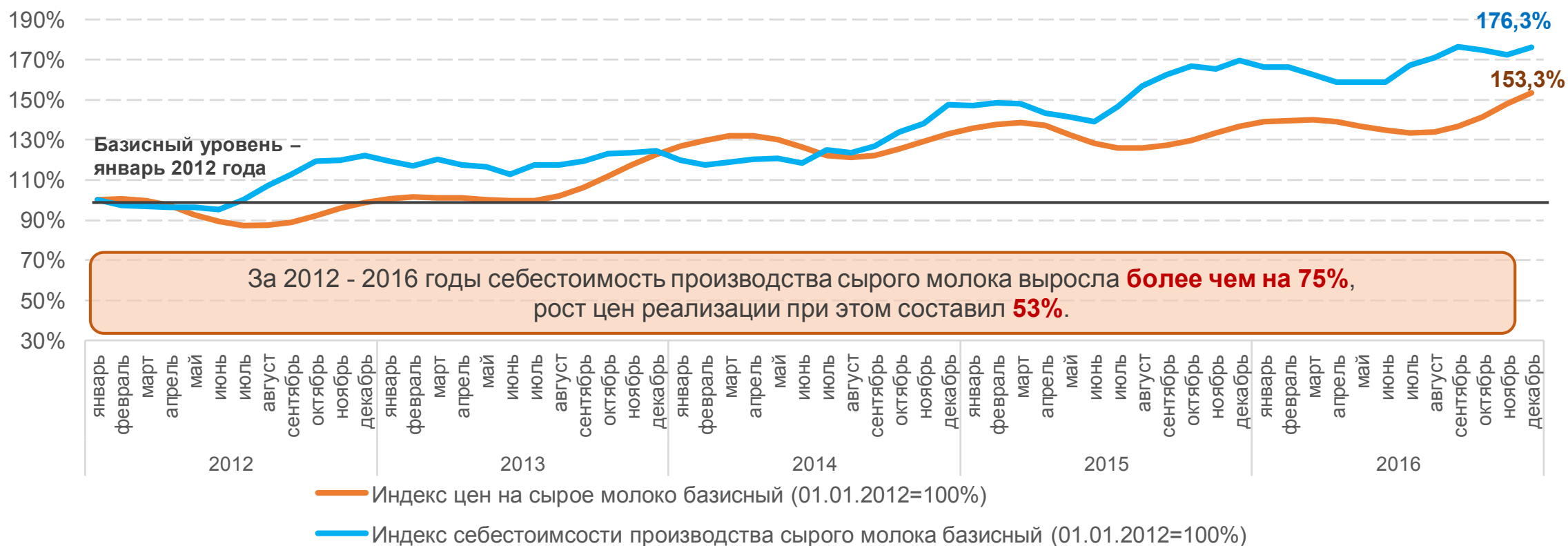
Структура государственной поддержки молочной отрасли по видам за счет средств федерального бюджета, млрд руб.



\* Доведено средств до сельхозтоваропроизводителей. Субсидии на поддержку племенного КРС молочного направления в 2013 - 2015 годах - оценка Союзмолоко

# Рост себестоимости производства сырого молока значительно опережает рост цен, снижая доходность отрасли

## Динамика индекса RMCI\* (себестоимости производства молока) и индекса цен на сырое молоко (по отношению к январю 2012 года)



\* RMCI (Russian Milk Cost Index) – индекс себестоимости производства сырого молока.  
Подробнее: <http://milknews.ru/img/index-RMCI.pdf>

# Высокие сроки окупаемости проектов требуют гос. поддержки для сохранения инвестиционной активности в отрасли

## КЛЮЧЕВЫЕ ИНДИКАТОРЫ ПРОЕКТА СТРОИТЕЛЬСТВА МОЛОЧНОГО КОМПЛЕКСА

### 1. РЕЗУЛЬТИРУЮЩИЕ ПОКАЗАТЕЛИ

1.1. Объем реализации молока, тонн в год	9 120
1.2. Годовой объем выручки, тыс. руб. (без НДС) - в текущих ценах	233 525
1.3. EBITDA в год на 1 фуражную корову, руб. в год - в текущих ценах	81,29
1.4. <b>Срок окупаемости проекта простой, лет</b>	<b>8</b>
1.5. <b>Срок окупаемости проекта дисконтированный, лет</b>	<b>11</b>
1.6. NPV (чистая приведенная стоимость), тыс. руб.	193 283
1.7. IRR (внутренняя норма доходности), %	15,3%
1.8. PI (индекс прибыльности), раз	0,25
1.9. Возможность возврата кредитов в течение срока проекта, лет	Да

### 3. ПРОИЗВОДСТВЕННЫЕ ПОКАЗАТЕЛИ

3.1. Мощность молочной фермы, голов КРС	1 200
3.2. Продуктивность 1 фуражной коровы при полной мощности фермы, кг в год	8 000
3.3. Товарность молока, %	95%
3.4. Доля молока высшего сорта в объеме реализации, %	100%
3.5. Снижение продуктивности в первый год закупки скота	15%
3.6. Год выхода на полную продуктивность скота (от начала проекта)	3
3.7. Выбраковка импортных первотелок в год, %	33%
3.8. Выбраковка собственных первотелок в год, %	33%
3.9. Выбраковка основного стада после 2+ отела в год, %	30%
3.10. Выбраковка ремонтного молодняка в год, %	15%
3.11. Выход живых телят, %	75%

### 5. ИНВЕСТИЦИОННЫЕ ПОКАЗАТЕЛИ

5.1. Сумма капитальных вложений (с НДС), тыс. руб.	631 628
5.2. Сумма потребности в оборотных средствах (с НДС), тыс. руб., в т.ч.:	137 520
5.3. Формирование запасов и расчеты с контрагентами	30 002
5.4. Проценты по кредитам в инвестиционной фазе	107 518
5.5. <b>Всего вложений (с НДС), в т.ч.:</b>	<b>769 148</b>
5.6. За счет кредитных средств	535 304
5.7. За счет собственных средств	233 844
5.8. Сумма капитальных вложений на 1 стойломесто, тыс. руб., в т.ч.:	526,36
5.9. Затраты на строительство на 1 стойломесто, тыс. руб.	183,82
5.10. Затраты на оборудование, технику на 1 стойломесто, тыс. руб.	144,43
5.11. Затраты на покупку скота на 1 стойломесто, тыс. руб.	198,10
5.12. Пополнение оборотных средств на 1 стойломесто, тыс. руб., в т.ч.:	114,60
5.13. <b>Итого вложения на 1 стойломесто (с НДС), тыс. руб.</b>	<b>640,96</b>

### 2. ПОКАЗАТЕЛИ ГОС. ПОДДЕРЖКИ

	Фед. Б.	Рег. Б.	Итого
2.1. Ставка субсидии на реализ. молоко В. сорта, руб/кг	0,80	0,46	1,26
2.2. Ставка субсидии на реализ. молоко 1 сорта, руб/кг	0,80	0,46	1,26
2.3. Возмещение капитальных вложений, %, в т.ч.:	30,00%	4,00%	34,00%
2.4. Ставка субсидии банкам по инвестиционным кредитам, %	9,00%	0,00%	9,00%
2.5. Ставка субсидии банкам по краткосрочным кредитам, %	10,00%	0,00%	10,00%
2.6. <b>Объем средств гос. поддержки проекта, тыс. руб.*</b>	<b>552 128</b>	<b>56 252</b>	<b>608 380</b>
2.7. Уровень гос. поддержки на 1 фур. корову, тыс. руб.*	460	47	507
2.8. Уровень гос. поддержки на 1 кг молока, тыс. руб.*	7,11	0,72	7,84
2.9. Уровень гос. поддержки в % от инвестиций, %*	72%	7%	79%

\* - за период срока окупаемости проекта

### 4. ОПЕРАЦИОННЫЕ/ЦЕНОВЫЕ ПОКАЗАТЕЛИ

4.1. Цена молока высшего сорта без НДС, руб/кг	24,00
4.2. Цена молока первого сорта без НДС, руб/кг	21,60
4.3. Цена коров в живом весе при реализации без НДС, руб/кг	63,60
4.4. Цена нетелей в живом весе при реализации без НДС, руб/кг	159,00
4.5. Цена молодняка в живом весе при реализации без НДС, руб/кг	63,60
4.6. Себестоимость собственного производства грубых кормов, руб/тонну	848
4.7. Стоимость закупки грубых кормов (силос, сенаж, солома) без НДС, руб/тонну *	2 120
4.8. Себестоимость собственного производства концентр. кормов, руб/тонну	8 480
4.9. Стоимость закупки концентр. кормов без НДС, руб/тонну *	12 084
4.10. Доля основных кормов (силос, сенаж, солома) собственного производства	100%
4.11. Доля концентрированных кормов собственного производства	0%

\* - стоимость устанавливается на основе базового курса валюты

### 6. ФИНАНСОВЫЕ ПОКАЗАТЕЛИ

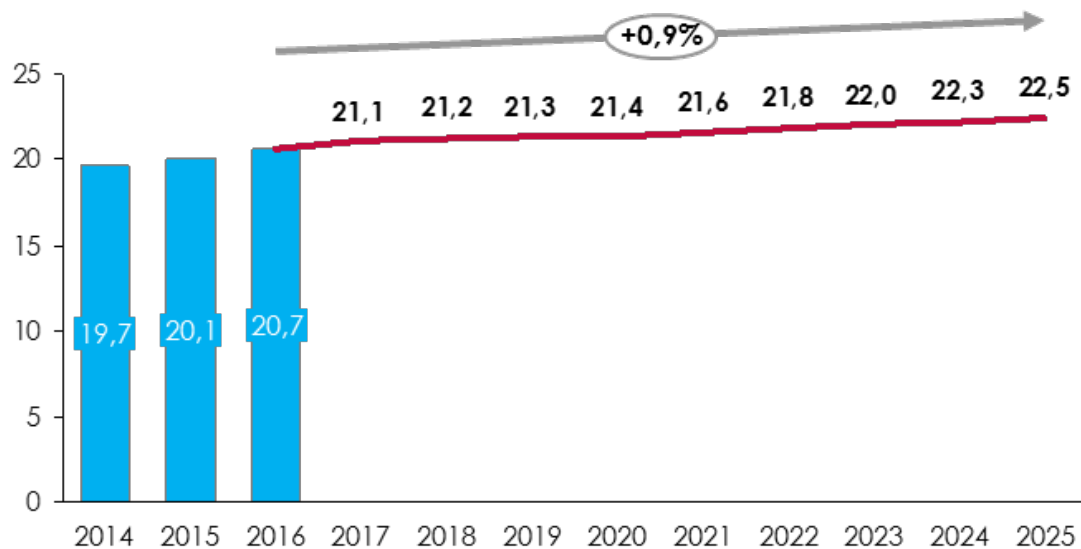
6.1. Доля собственного участия в капитальных вложениях, %	20%
6.2. Ставка дисконтирования, %	9,75%
6.3. Срок инвестиционного кредита, лет	15
6.4. Рыночная ставка по инвестиционному кредиту, %	14%
6.5. Отсрочка выплаты основного долга по инвестиционному кредиту, лет	2
6.6. Срок кредита на оборотные средства, лет	1
6.7. Рыночная ставка по кредиту на оборотные средства, %	15%
6.8. <b>Инфляция (индекс годового прироста цен)</b>	
6.9. Годовой прирост цен на продукцию фермы, %	6%
6.10. Годовой прирост цен на текущие расходы фермы (в т.ч. ФОТ), %	6%
6.11. Годовой прирост цен на приобретаемые основные средства, %	6%
6.11. Инфляция 2017/2016 (оценка по состоянию на июль 2015 года)	6%
6.12. Изменение курса валют	Доллар    Евро
6.13. Базовый (текущий) курс валюты *	59,07    67,62
6.14. Прогнозный курс валюты (в среднем на период реализации проекта)	61,30    70,18

\*курс, в привязке к которому определены текущие цены в калькуляторе

Источник: АЦ MilkNews

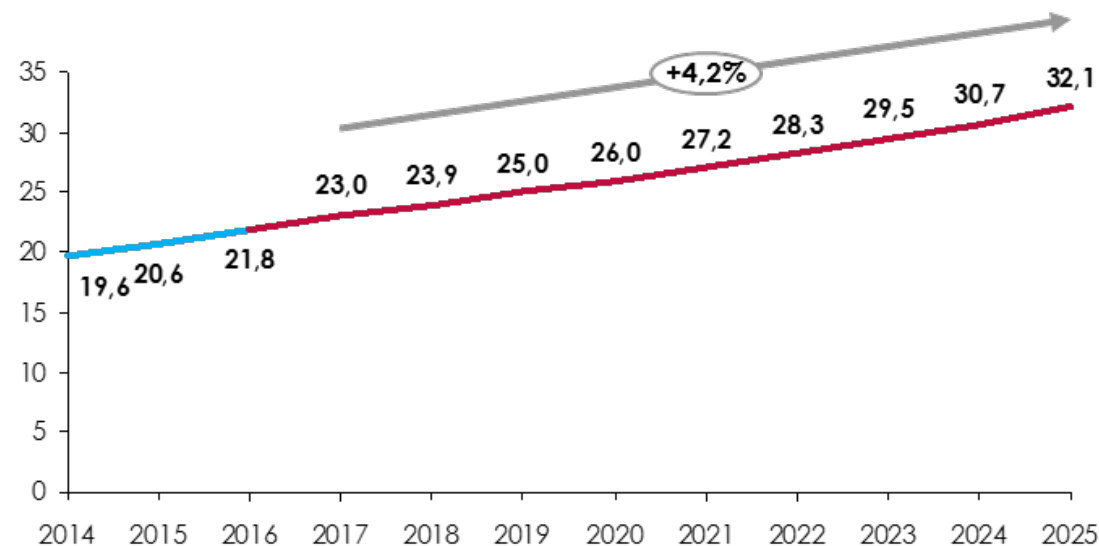
# Сохранение объемов гос. поддержки на уровне 2016 года позволит обеспечить устойчивое развитие молочной отрасли

### Прогноз производства молока-сырья (млн т)



В среднесрочной перспективе, после высоких объемов в 2016 г. (выход на мощность объектов, заложенных в 2013-2014 гг.), который может привести к профициту дорогого сырья на рынке, можно прогнозировать снижение темпов роста производства, до 0,9% в год (результат снижения закупочных цен).

### Прогноз цен на молоко-сырье (руб/кг)



В среднесрочной и долгосрочной перспективе можно прогнозировать достаточно стабильную динамику цен на молоко-сырье, балансирующую рост себестоимости и ценовое давление со стороны платежеспособного спроса.

## Справочная информация

новости и аналитика молочного рынка  
**MILKNEWS.RU**

**СОЮЗМОЛОКО**  
Национальный союз  
производителей молока

### СОЮЗМОЛОКО

Национальный союз  
производителей молока

Национальный союз производителей молока (Союзмолоко) – общественная некоммерческая организация, созданная для представления и защиты интересов производителей и переработчиков молока.

В состав Союзмолоко входит около 200 компаний из России, Белоруссии, Эстонии, Италии, Голландии, которые производят 70% молока и молочной продукции России, а также технику, технологии и готовые решения для ферм, корма, упаковочные материалы и ветеринарные препараты для отрасли.

[www.souzmoloko.ru](http://www.souzmoloko.ru)

[info@souzmoloko.ru](mailto:info@souzmoloko.ru)

+ 7 (495) 650-45-26

MilkNews.ru – ежедневный информационно-аналитический портал с посещаемостью более 85 000 просмотров в месяц:

- эксклюзивные и оперативные новости, аналитические и разъяснительные форматы, опросы и мнения ведущих экспертов;
- анализ и прогнозирование тенденций развития молочного рынка, подготовка аналитических отчетов;
- консалтинговые услуги в области молочного скотоводства (разработка, аудит и экспертиза бизнес-планов, подбор объектов для инвестирования и т. п.).

новости и аналитика молочного рынка  
**MILKNEWS.RU**

[www.milknews.ru](http://www.milknews.ru)

[info@milnews.ru](mailto:info@milnews.ru)

+7 (962) 979-82-54



«Три молочных продукта в день» – социальная образовательная программа Союзмолоко, реализуемая при поддержке Минсельхоза РФ и НИИ Питания РАМН (ФИЦ питания и биотехнологии).

Его задача – стимулирование потребления молочной продукции населением и развенчивание мифов о молочных продуктах.

[www.3vden.ru](http://www.3vden.ru)

[3dd@souzmoloko.ru](mailto:3dd@souzmoloko.ru)

+ 7 (495) 650-35-40